



Mise au rebut des anciens appareils électriques et électroniques (Valable dans l'Union européenne et les autres pays européens pourvus de systèmes de collecte séparés)

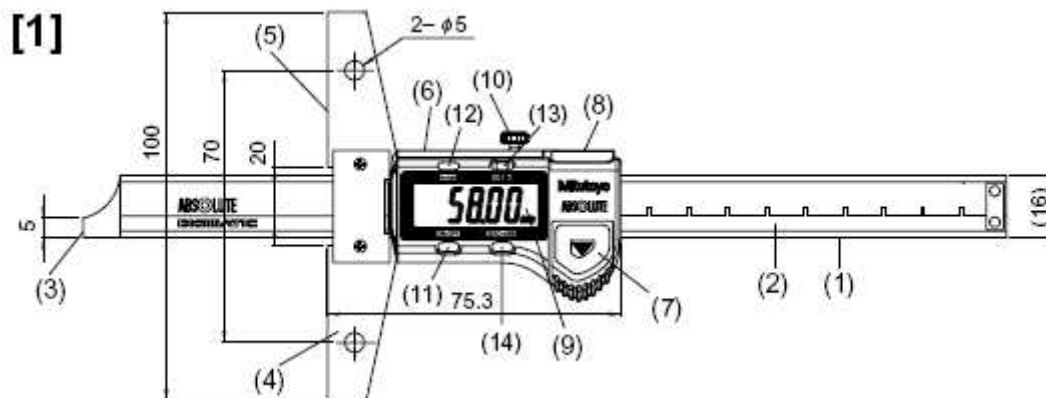


Ce symbole sur le produit ou sur son emballage indique que ce produit ne doit pas être traité comme une ordure ménagère. Veuillez réutiliser et recycler les produits pour réduire l'incidence sur l'environnement des WEEE (appareils électriques et électroniques à mettre au rebut) et pour minimaliser la quantité de WEEE qui va à la décharge.

Pour de plus amples informations, veuillez contacter votre revendeur ou vos distributeurs locaux.

[1] NOM ET FONCTION DE CHAQUE PIÈCE

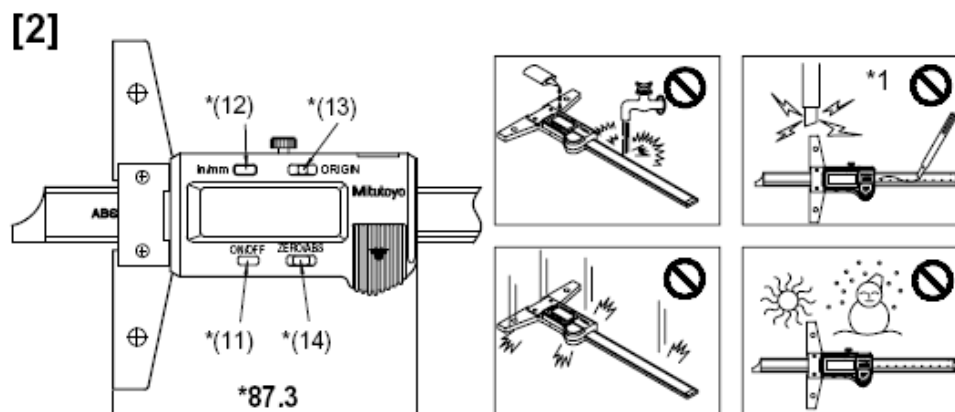
- | | | | |
|---|---------------------|----------------------------------|-------------------------------------|
| (1) Support | (2) Règle graduée | (3) Face de mesure | (4) Base |
| (5) Surface de référence | (6) Coulisseau | (7) Capot de logement de la pile | (8) Connecteur de sortie de données |
| (9) Affichage à cristaux liquides | (10) Vis de blocage | (11) Touche ON/OFF | (12) Touche Inch/mm (pouces/mm) |
| (13) Touche ORIGIN (Permet de fixer l'origine absolue) | | | |
| (14) Touche ZERO/ABS (sert à sélectionner le mode de mesure incrémental et le mode de mesure absolu (se reporter à la section [4]). | | | |



[2] PRECAUTIONS D'EMPLOI

Avant d'utiliser la jauge pour la première fois, essuyer l'huile anticorrosive avec un chiffon doux humecté d'huile.

*1: Ne pas utiliser de crayon électrique pour inscrire des numéros, ou autre sur la Jauge et veiller à ne pas rayer la surface de la règle.



[3] INSTALLATION DE LA PILE ET INITIALISATION DE L'ORIGINE

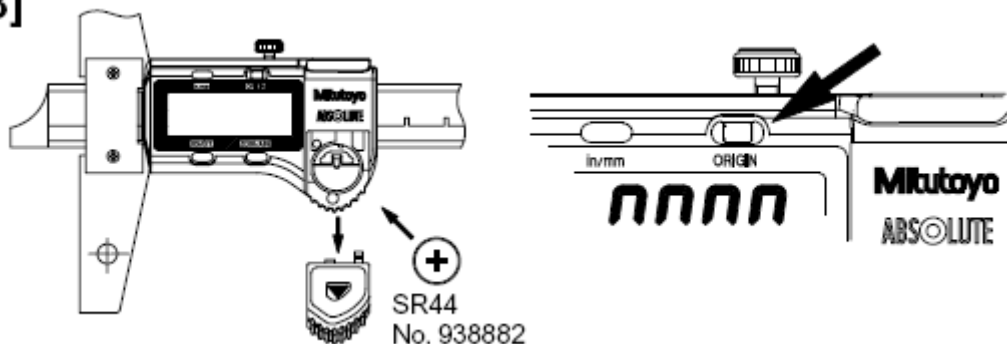
La pile n'est pas installée à la livraison de la jauge. Installer la pile suivant la figure indiquée.

- N'utiliser que des piles SR44 (pile à l'oxyde d'argent de type bouton).
- Toujours placer la pile avec le symbole + en haut.
- Aligner la face de mesure avec la surface de référence, et appuyer sur la touche ORIGIN pendant une seconde au moins. L'indication "0.00" apparaît. Cette procédure établit le point d'origine pour la jauge, qui sera retenu pendant la durée de vie de la pile.

[4] MESURES INCREMENTALES (INC) ET MESURES ABSOLUES (ABS)

- La mesure en mode incrémental s'effectue de la façon suivante:
Ajuster la jauge à la profondeur désirée et appuyer la touche ZERO/ABS brièvement (moins d'une seconde). La valeur affichée devient zéro et l'indication "INC" apparaît. La mesure en mode incrémental avec la profondeur de référence prédéfinie est maintenant possible.
- La mesure en mode absolu (ABS) s'effectue de la façon suivante:
 - Quand la jauge est mise sous tension, le mode absolu est affiché (ABS).
 - Si l'indication "INC" n'est pas affichée, la mesure s'effectue en mode absolu.
 - Si l'indication "INC" apparaît en haut à gauche dans l'écran d'affichage, appuyer la touche ZERO/ABS au moins 2 secondes. L'indication "INC" disparaît. Le mode absolu est maintenant en fonction.

[3]



[5] ERREURS ET CORRECTIONS

- L'indication "ErrC" et clignotement de l'écran d'affichage: Ces phénomènes se produisent lorsque la surface de la règle graduée est souillée. Essuyer la surface de la règle graduée avec un chiffon doux humecté d'alcool (ne pas utiliser de dissolvant organique). Appliquer ensuite une très petite quantité d'huile à faible viscosité pour imperméabiliser la règle.
- L'indication "E" dans la dernière colonne des chiffres: Apparaît lorsque le coulisseau est déplacé à haute vitesse, mais n'a pas d'influence sur la mesure. Si l'indication "E" apparaît à l'emplacement du dernier chiffre même lorsque le coulisseau est immobile, elle a la même signification que l'indication "ErrC". Le remède est le même que pour l'indication "ErrC".
- Indication "B": Apparaît lorsque la tension de la pile est faible. Remplacer la pile immédiatement. (se reporter à la section [3]).

[6] ACCESSOIRES SPECIAUX

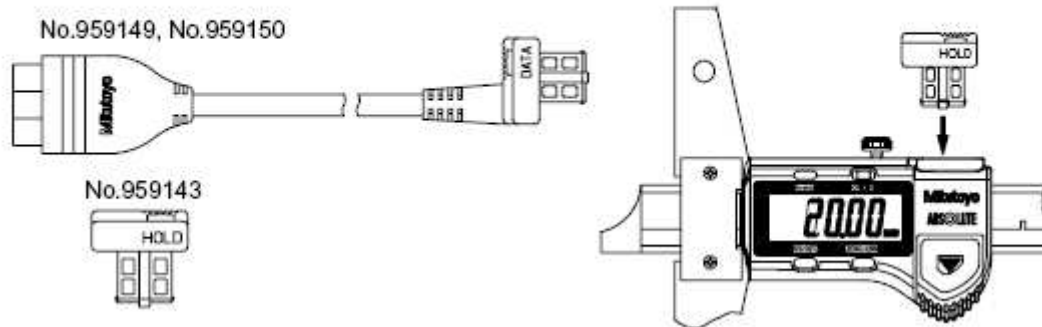
● Câble de connexion (avec touche de sortie de données):

Réf. N°. 959149
(1m), 959150 (2m)

● Unité de maintien de données (HOLD) (Réf. N°. 959143):

Cet accessoire permet
le maintien des valeurs
affichées.

[6]



[7] SPECIFICATIONS

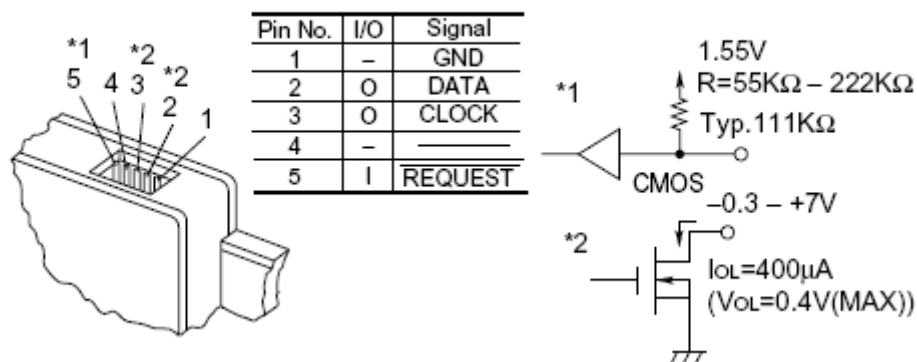
Résolution	: 0.01mm (0.0005")
Précision de mesure	: ±0.02mm (0.001")
Répétabilité	: 0.01mm (0.0005")
Vitesse de décrochement	: Illimité (évite toutes erreurs de calcul causées par vitesse excessive du coulisseau)
Pile	: SR44 (pile à l'oxide d'argent) 1pc.
Durée de vie de la pile	: 3 ans et demi en utilisation normale
Température d'utilisation	: 0°C à 40°C
Température de stockage	: -10°C à 60°C

*1: Précision de mesure: ±0.03mm (±0.0015") pour l'appareil de capacité 300mm (12").

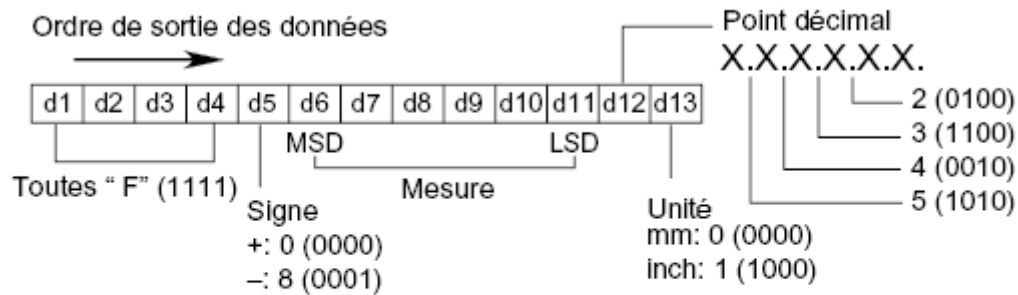
*2: L'unité électronique du modèle de 12" est légèrement différente de celle des autres gammes.

[8] ASSIGNATION DES BROCHES DU CONNECTEUR

[8]



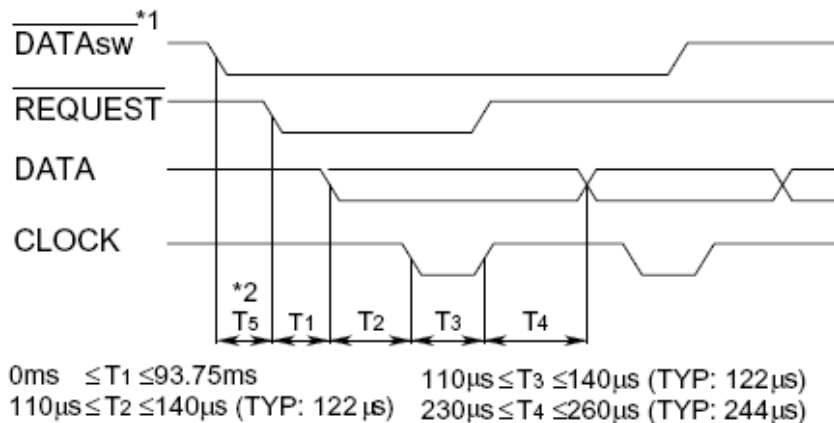
[9] FORMAT DE SORTIE DE DONNEES



[10] TABLEAU DES TEMPS

- *1: La touche DATA devient basse pendant que la touche DATA OUTPUT est enfoncé.
- *2: La durée T5 avant l'envoi du "REQUEST" après que la touche DATA devienne basse, dépend de la performance de la machine de traitement des données.

[10]



Notes for Exporting

These products are controlled items by the Export Control Regulations in Japan. Please get in touch with us before exporting goods or transferring technologies abroad.

CONFORMANCE TO EC DIRECTIVES

This Caliper conforms to the following EC Directives:
 Standard: EN61326:1997+A1:1998+A2:2001
 Immunity test requirement: Annex A
 Emission limit: Class B