

Mitutoyo Corporation

SJ-CIEL

Ce logiciel a été créé par **Mitutoyo** Corporation

- **Mitutoyo** Corporation possède le copyright de ce logiciel et de ce manuel utilisateur.
- Ce logiciel ne peut être modifié de quelque façon sans autorisation préalable.

Table des matières

SJ-201

- 1-1 Connexion
- 1-2 Utilisation du logiciel
- 1-3 Description de l'écran

SJ-301

- 2-1 Connexion
- 2-2 Utilisation du logiciel
- 2-3 Description de l'écran
- 3-4 Carte mémoire

SJ-400

- 3-1 Connexion
- 3-2 Utilisation du logiciel
- 3-3 Description de l'écran
- 3-4 Carte mémoire
- 4. environnement

1-1 Connexion SJ-201

1-1-1. Reliez le SurfTest SJ-201 à votre PC, en utilisant le câble RS-232C.

1-1-2. Le câble RS-232 étant relié, configurer le SurfTest SJ-201 comme suit

Baud rate	:19200 bps
Longueur de données	:8 bits
Stop bit	:1 bit
Parité	:paire (E)
X flow control	:Aucun

1-1-3. En utilisant ce logiciel, sélectionner le mode RMT sur le surfest.

1-2 Utilisation du logiciel SJ-201

1-2-01. Configurez les paramètres de communication sur le SJ-201.

1-2-02. Configurer le SJ-201 en mode à distance. Des paramètres ne peuvent pas être configurés en mode à distance.

1-2-03. Cliquer sur le logiciel « SJ-201 Excel » dans le menu SurfTest SJ Tools

1-2-04. Sur la feuille de rapport de contrôle, cliquez le bouton de mesure.

1-2-05. Le programme de communication est activé.

1-2-06. Si "débranché" est indiqué sur l'affichage:

vérifiez le COM du dispositif de mesure (COM1 ,COM 2.... . Après ceci, choisissez le port COM .. actif , manuellement dans la liste, et cliquez sur l'icône "connecter à nouveau".

1-2-07. Le programme vérifie l'information du modèle de l'instrument relié. Si l'instrument correct est relié, une boîte de message apparaît ; cliquez le bouton CORRECT pour sortir du programme.

1-2-08. Si la communication avec le SJ-201 est réussie, lancez le programme de paramètres de mesure SJ-201.

1-2-09. Choisissez les paramètres de mesure. Les paramètres choisis sont envoyés au SJ-201 et sont sauvés quand la mesure commence. Vous pouvez changer tous les choix de paramètres que vous avez choisis jusqu'à ce que vous appuyiez sur le bouton démarrer les mesures.

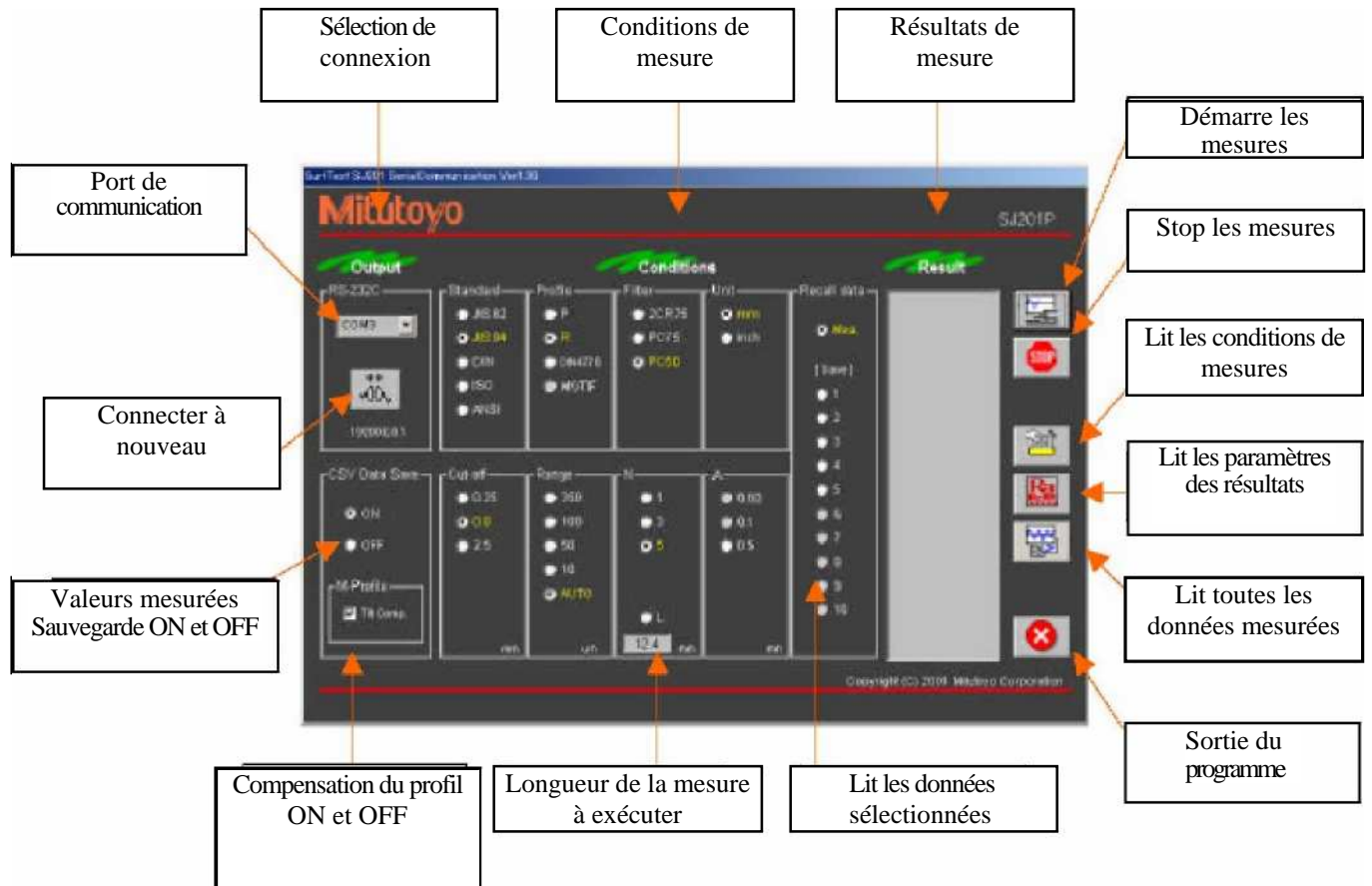
1-2-10. Appuyez sur le bouton démarrer les mesures.

1-2-11. Quand la mesure est finie, les résultats des paramètres choisis sont affichés. Actuellement, tous les dossiers requis pour préparer le rapport de contrôle sont sauvés sur le PC.

1-2-12. Le profil de mesure peut choisir la présence de la compensation d'inclinaison. Quand la compensation d'inclinaison n'est pas nécessaire cliquer OFF

- 1-2-13.** Enlevez le contrôle de l'icône de données de CSV pour montrer les résultats de calcul,
- 1-2-14.** La mesure stoppera si le bouton Stop est appuyé, ou si une erreur est détectée.
- 1-2-15.** Dix sauvegardes de données sauvées peuvent être lus
- 1-2-16.** Choisissez les données mesurées correctement (PRINCIPALES) ou les données sauvées (RAM 1 à 10) .
- 1-2-17.** Cliquez le bouton lire les données mesurées. Les conditions de mesure, l'évaluation de résultat et les données pour délivrer un certificat seront mises à jour.
- 1-2-18.** Appuyez sur le bouton de sortie du programme pour sortir du programme de Communication rs 232.
- 1-2-19.** Appuyez sur le bouton d'exécution du certificat pour créer un nouveau rapport de contrôle en utilisant les nouvelles données de mesure que vous avez acquises. Ceci peut prendre un certain temps.
- 1-2-20.** Employez la fonction d'impression d'Excel pour imprimer votre rapport de contrôle
- 1-2-21.** Appuyez sur le bouton Exporter pour sauver le rapport courant sans macro d'EXCEL.

1-3 Description de l'écran SJ-201



Sélection de connexion : Sélectionner les paramètres de communication pour l'unité principale de SJ, et sélectionner également les données stockant des conditions de mesure.

Port de communication : Montre le port actuellement utilisé ou choisir le port de communication du PC pour la reconnexion.

Connecter à nouveau :

Permet avec cette fonction, après le choix du port de communication de connecter à nouveau la liaison RS232.

Sauvegarde des valeurs mesurées ON et OFF : sélectionner OFF quand les résultats des calcul doivent être affiché.

Compensation du profil ON et OFF : si OFF, la compensation du profil ne fonctionne pas,

Condition de mesure : Choisir les principales conditions de mesure. Sélectionner les autres conditions de mesure avec l'unité principale de SJ.

Lit les données sélectionnées : Choisir les données à rappeler au PC entre les données mesurées précédentes et les données stockées.

Longueur de la mesure à exécuter: Taper la longueur de mesure (L) à mesurer.

Lit toutes les données mesurées : lit les résultats de mesure pour les paramètres indiqués dans l'unité principale de SJ.

Démarrer les mesures : Démarre le cycle de mesure. Noté que cette fonction bloque toutes les autres fonction à l'exception de la fonction.

Stop les mesures : Stop le cycle de mesure

Lit les conditions de mesure : ouvre les conditions de mesure stockées dans l'unité principale et sélectionne les positions sur l'affichage.

Lit les paramètres résultants du calcul : ouvre les résultats de mesure stockés dans l'unité principale et les affiche dans la liste de résultat de mesure.

Lit le profil mesuré : Ouvre le profil de mesure stocké dans l'unité principale et répertoire dans le PC pendant que les données pour l'inspection rapportent. La validité de compensation d'inclinaison est réfléchi sur le profil mesuré.

Sortie du programme : Fin de la connexion avec le Surfrest.

2-1 Connexion du SJ-301

2-1-1 .Reliez le SurfTest SJ-301 à votre PC, en utilisant le câble RS-232C.

2-1-2.Le câble RS-232 étant relié, configurer le SurfTest SJ-301 comme suit :

Baud rate	:28800 bps
Longueur de données	:8 bits
Stop bit	:1 bit
Parity:	:paire (E)
X flow control	:Aucun

2-1-3. En utilisant ce logiciel, sélectionner le SurfTest SJ-301 en mode à distance(bouton sur le SJ301)

2-2 Utilisation du logiciel SJ-301

2-2-01 .Configurez les paramètres de communication sur le SJ-301.

2-2-02.Configurer le SJ-301 en mode à distance.

2-2-03. Cliquer sur le logiciel « SJ-301 Excel » dans le menu SurfTest SJ Tools

2-2-04. Sur la feuille de rapport de contrôle, cliquez le bouton de mesure.

2-2-05. Le programme de communication est activé.

2-2-06. Si "débranché" est indiqué sur l'affichage:

vérifiez le COM du dispositif de mesure (COM1 ,COM 2.... . Après ceci, choisissez le port COM .. actif , manuellement dans la liste, et cliquez l'icône" connecter à nouveau".

2-2-07. Le programme vérifie l'information du modèle de l'instrument relié. Si l'instrument correct est relié, une boîte de message apparaît ; cliquez le bouton CORRECT pour sortir du programme.

2-2-08. Si la communication avec le SJ-301 est réussie, lancez le programme de paramètres de la mesure SJ-301.

2-2-09. Choisissez les paramètres de mesure. Les paramètres choisis sont envoyés au SJ-301 et sont sauvés quand la mesure commence. Vous pouvez changer tous les choix de paramètres que vous avez choisis jusqu'à ce que vous appuyiez sur le bouton démarrer les mesures.

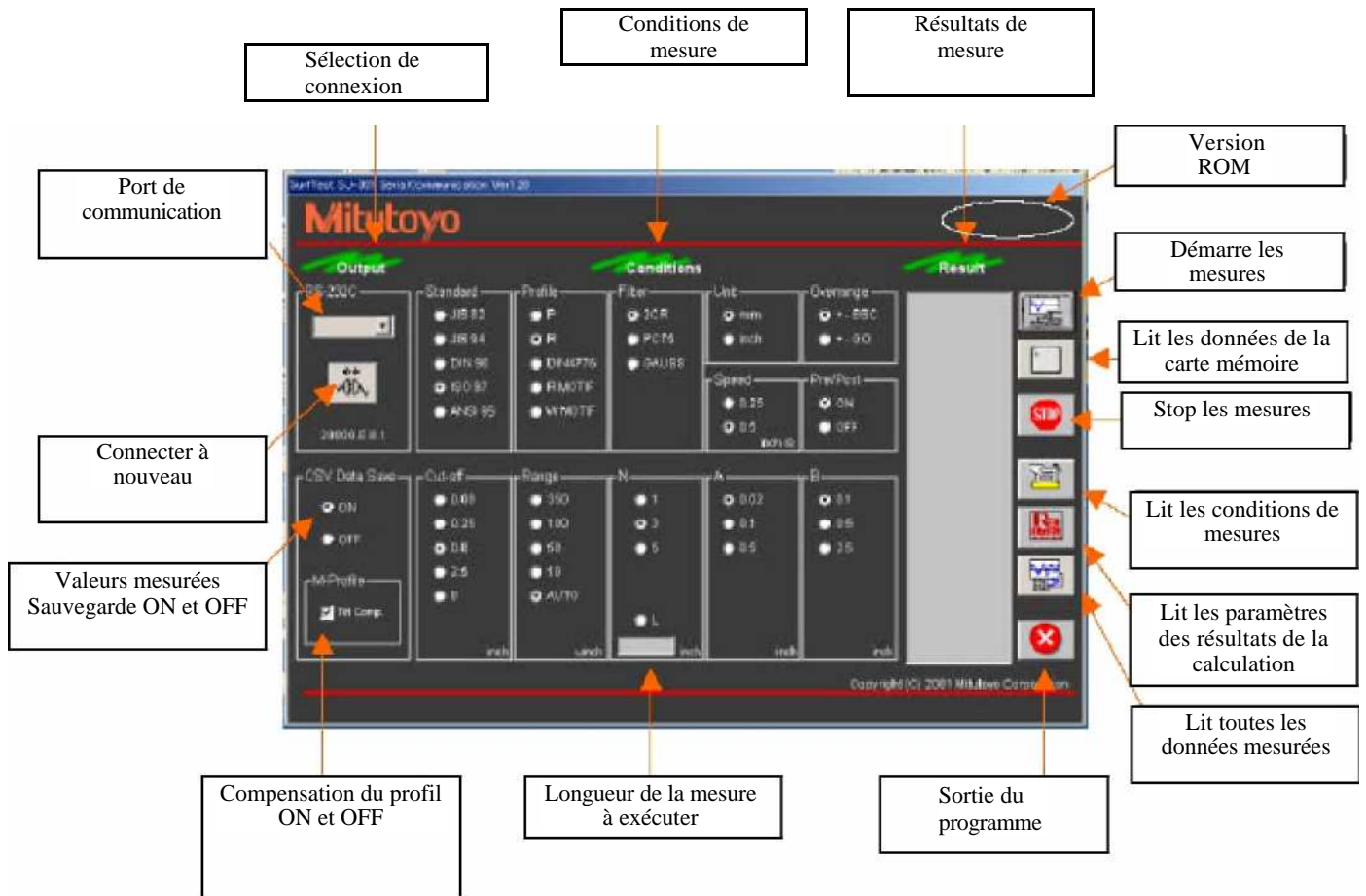
2-2-10. Appuyez sur le bouton démarrer les mesures.

2-2-11. Quand la mesure est finie, les résultats des paramètres choisis sont montrés. Actuellement, tous les dossiers requis pour préparer le rapport de contrôle sont sauvés sur le PC.

2-2-12. Le profil de mesure peut choisir la présence de la compensation d'inclinaison. Quand la compensation d'inclinaison n'est pas nécessaire cliquer OFF

- 2-2-13.** Enlevez le contrôle de l'icône de données de CSV pour montrer les résultats de calcul.
- 2-2-14.** La mesure stoppera si le bouton Stop les mesures est appuyé, ou si une erreur est détectée.
- 2-2-15.** Les données peuvent être sauvées dans la carte mémoire.
- 2-2-16.** Choisissez les données sauvées dans la carte compacte sur l'écran de gestion de fichiers.
- 2-2-17.** Le nom de fichier choisi est en gras quand il est cliqué.
- 2-2-18.** La compensation d'inclinaison pour le profil mesuré peut être OFF ou ON.
- 2-2-19.** Toutes les données nécessaires comprenant la mesure, et l'évaluation résultante est lue quand le bouton INDIQUÉ est cliqué.
- 2-2-20.** Appuyez sur le bouton de sortie du programme pour sortir du programme de Communication rs 232.
- 2-2-21.** Appuyez sur le bouton de exécution du certificat pour créer un nouveau rapport de contrôle en utilisant les nouvelles données de mesure que vous avez acquises. Ceci peut prendre un certain temps.
- 2-2-22.** Employez la fonction d'impression d'Excel pour imprimer votre rapport de contrôle
- 2-2-23.** Appuyez sur le bouton Exporter pour sauver le rapport courant sans macro d'EXCEL.
Le dossier est sauvé en utilisant le même procédure que pour une feuille de travail d'EXCEL.

2-3 Description de l'écran SJ-301



Quelques fonctions diffèrent selon la version de ROM de l'unité principale de SJ.

ROM Ver.	Etendue	CutOff 0.08 m	R MOTIF	W MOTIF
1.10 =<	350m	O	O	O
1.10 >	300m	X	ISO97	X

x: disponible, o: pas disponible

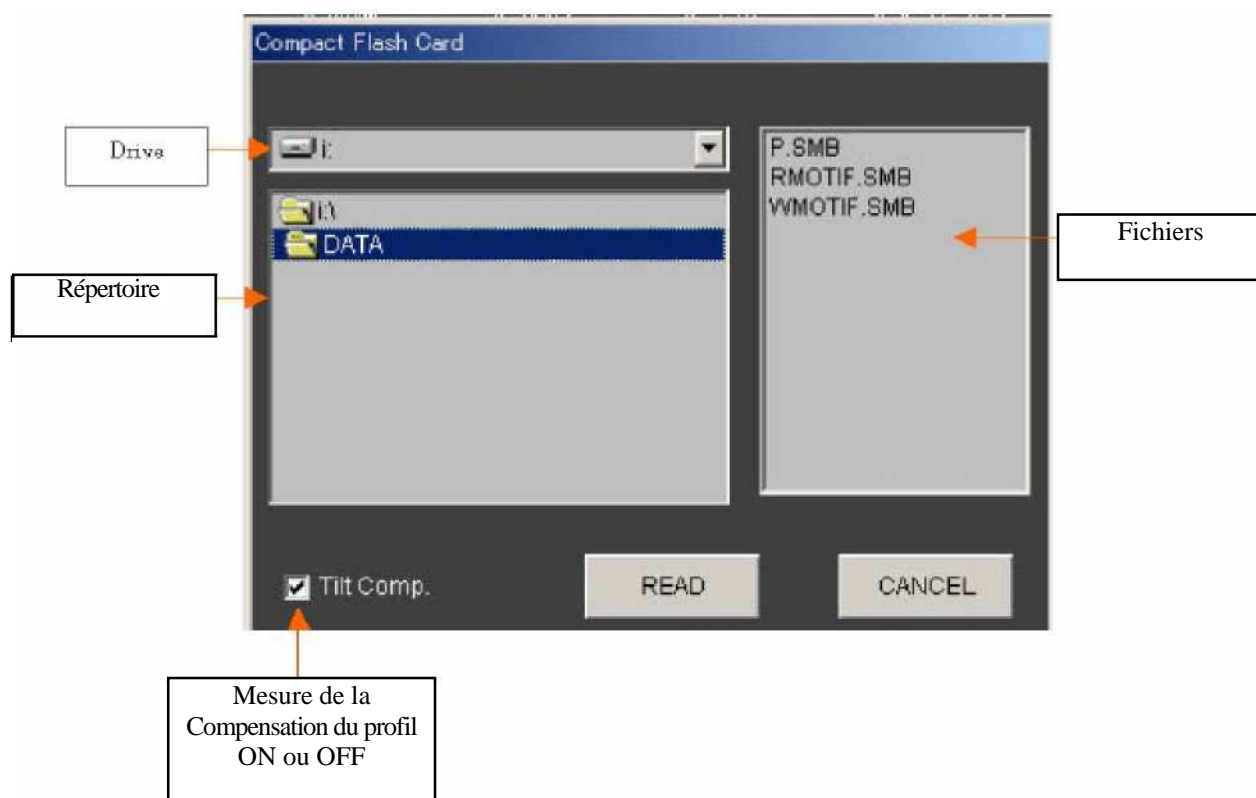
Lire les données de la carte mémoire

Charge les données mesurées stockées dans l'unité principale de SJ. Pour le mode opératoire, référez-vous au chapitre 3-4 ; carte mémoire.

Attention : La communication RS232 ne permet de stocker les données mesurées dans la carte mémoire.

- Pour des informations détaillées sur d'autres fonctions, référez-vous au manuel d'utilisateur du SJ 301.

2-4 Lire la carte mémoire



Les données mesurées stockées dans la carte mémoire peuvent être chargées depuis le PC.

Les données mesurées incluent l'état de mesure, les résultats de mesure, le profil mesuré et le profil d'évaluation. Si l'unité principale de SJ n'est pas reliée, un message "non relié" apparaît. Et si seulement la carte de mémoire est employée, presser OK "non relié", puis appuyez sur le bouton de lire les données de la carte mémoire..

Fonctions des icônes

Drive : choisir la carte mémoire à lire

Répertoire : choisir le répertoire des données

Fichiers : Montre seulement les dossiers dont les extensions sont "SMB". Notez que les données mesurées d'un modèle différent ne peuvent pas être chargées.

Compensation du profil ON-OFF : Si le contrôle est OFF, la compensation d'inclinaison pour le profil mesuré n'est pas exécutée. Cependant elle n' agit pas sur le profil d'évaluation.

3-1 Connexion SJ-400

3-1-1 .Reliez le SurfTest SJ-400 à votre PC, en utilisant le câble RS-232C.

3-1-2.Le câble RS-232 étant relié, configurer le SurfTest SJ-400 comme suit :

Baud rate	:28800 bps
Longueur de données	:8 bits
Stop bit	:1 bit
Parité	:paire (E)
X flow control	:Aucune

3-1-3. En utilisant ce logiciel, sélectionner le SurfTest SJ-400 en mode à distance (bouton sur le SJ400)

3-2 Utilisation du logiciel SJ-400

3-2-01 .Configurez les paramètres de communication sur le SJ-400.

3-2-02. Configurer le SJ-400 en mode à distance. Les paramètres ne peuvent plus être modifiés.

3-2-03. Cliquer sur le logiciel « SJ-400Excel » dans le menu SurfTest SJ Tools

3-2-04. Sur la feuille de rapport de contrôle, cliquez le bouton de mesure.

3-2-05. Le programme de communication est activé.

3-2-06. Si "débranché" est indiqué sur l'affichage:
vérifiez le COM du dispositif de mesure (COM1 ,COM 2.... . Après ceci, choisissez le port COM .. actif , manuellement dans la liste, et cliquez l'icône " connecter à nouveau".

3-2-07. Le programme vérifie l'information du modèle de l'instrument relié. Si l'instrument correct est relié, une boîte de message apparaît ; cliquez le bouton CORRECT pour sortir du programme.

3-2-08. Si la communication avec le SJ-400 est réussie, lancez le programme de paramètres de la mesure SJ-400.

3-2-09. Choisissez les paramètres de mesure. Les paramètres choisis sont envoyés au SJ-400 et sont sauvegardés quand la mesure commence. Vous pouvez changer tous les choix de paramètres que vous avez choisis jusqu'à ce que vous appuyiez sur le bouton démarrer les mesures.

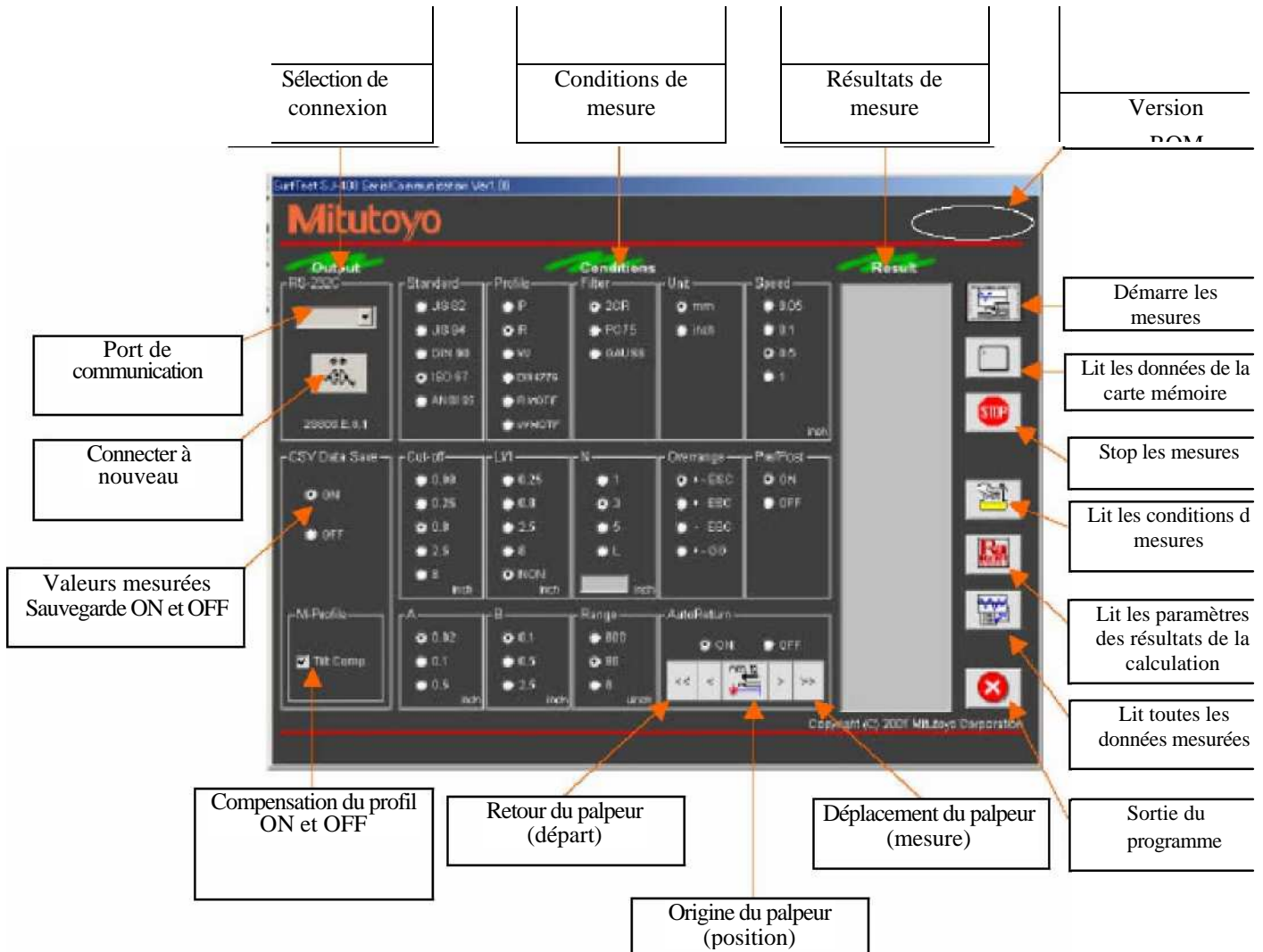
3-2-10. Appuyez sur le bouton démarrer les mesures.

3-2-11. Quand la mesure est finie, les résultats des paramètres choisis sont montrés. Actuellement, tous les dossiers requis pour préparer le rapport de contrôle sont sauvegardés sur le PC.

3-2-12. Le profil de mesure peut choisir la présence de la compensation d'inclinaison. Quand la compensation d'inclinaison n'est pas nécessaire cliquer OFF

- 3-2-13.** Enlevez le contrôle de l'icône de données CSV pour afficher les résultats.
- 3-2-14.** La mesure stoppera si le bouton Stop les mesures est appuyé, ou si une erreur est détectée.
- 3-2-15.** Les données peuvent être sauvées dans la carte mémoire.
- 3-2-16.** Choisissez les données sauvées dans la carte compact sur l'écran de gestion de fichiers.
- 3-2-17.** Le nom de fichier choisi est en gras quand il est cliqué.
- 3-2-18.** La compensation d'inclinaison pour le profil mesuré peut être OFF ou ON.
- 3-2-19.** Toutes les données nécessaires comprenant la mesure, et l'évaluation résultante est lue quand le bouton INDIQUÉ est cliqué.
- 3-2-20.** Appuyez sur le bouton de sortie du programme pour sortir du programme de Communication rs 232.
- 3-2-21.** Appuyez sur le bouton d'exécution du certificat pour créer un nouveau rapport de contrôle en utilisant les nouvelles données de mesure que vous avez acquises. Ceci peut prendre un certain temps.
- 3-2-22.** Employez la fonction d'impression d'Excel pour imprimer votre rapport de contrôle
- 3-2-23.** Appuyez sur le bouton Exporter pour sauver le rapport courant sans macro d'EXCEL.
- Le dossier est sauvé en utilisant le même procédure que pour une feuille de travail d'EXCEL.

3-3 Description de l'écran SJ-400



Quelques fonctions diffèrent selon la version de ROM de l'unité principale de SJ.

ROM Ver.	Arbitrary position measurement	Déplacement direction de mesure	Return palpeur départ	Origine palpeur
1.10 =<	-	-	-	-
1.10 >	x	x	x	x

x: disponible, -: pas disponible

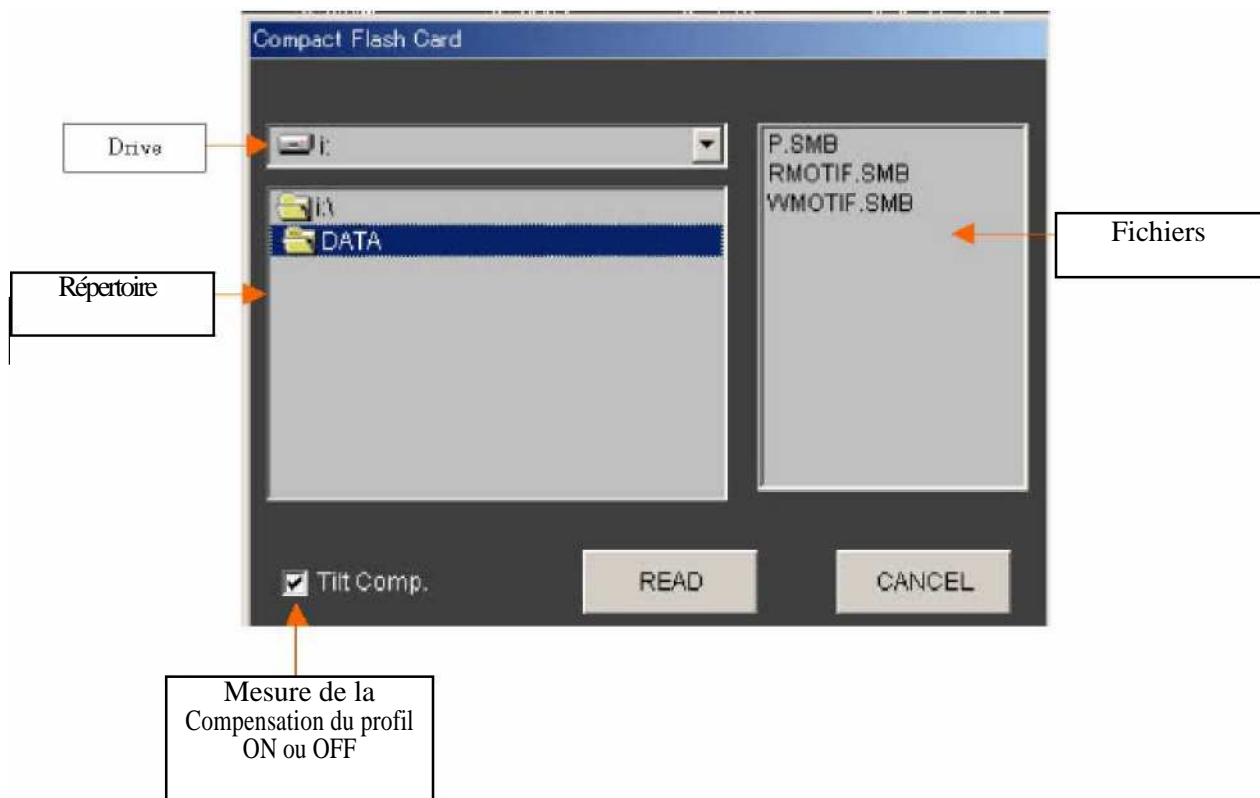
Fonction déplacement palpeur: Déplacement du palpeur dans la direction de mesure à haute ou à vitesse réduite.

Origine du palpeur: Déplace le palpeur à l'origine à grande vitesse.

Retour du palpeur : Déplace le palpeur au point de départ à petite ou grande vitesse.

- Pour des informations détaillées sur d'autres fonctions, référez-vous au manuel d'utilisateur de SJ 400.

3-4 Lire la carte mémoire



Les données mesurées stockées dans la carte mémoire peuvent être chargées depuis le PC.

Les données mesurées incluent l'état de mesure, les résultats de mesure, le profil mesuré et le profil d'évaluation. Si l'unité principale de SJ n'est pas reliée, un message "non relié" apparaît. Et si seulement la carte de mémoire est employée, presser OK "non relié", puis appuyez sur le bouton de lire les données de la carte mémoire..

Fonctions des icônes

Drive : choisir la carte mémoire à lire

Répertoire: choisir le répertoire des données

Fichier : Montre seulement les dossiers dont les extensions sont "SMB". Notez que les données mesurées d'un modèle différent ne peuvent pas être chargées.

Compensation du profil ON-OFF : Si le contrôle est OFF, la compensation d'inclinaison pour le profil mesuré n'est pas exécutée. Cependant elle n' agit pas sur le profil d'évaluation.

4 Environnement nécessaire

[OS] Windows98 / Windows Me / Windows2000 / WindowsXP

[AP] Excel97 / Excel2000 / Excel2003

- . Excel est une marque déposée de Microsoft Corporation.
- . Windows est une marque déposée de Microsoft Corporation.
- . Les autres documents sont les marques déposées ou des marques déposées de leurs compagnies respectives.
- .